

Januar 2013

Solitærtræer og remisser i produktionslandskabet

Solitærtræer

Dette faktaark sætter fokus på bevarelsen og nyskabelse af solitærtræer (enkeltstående træer) i landskabet.

Mange landmænd kan godt se det smukke i at have enkelte store solitære træer stående i markskel eller andre steder, hvor træerne ikke generer markdriften.

Store naturværdier i de gamle træer

De store krogede træer skaber helt specielle betingelser og er levesteder for mange af vores sjældne biller, fugle og andre dyr, som fx flagermus der lever i huller i træerne. Derfor er det vigtigt at bevare disse træer – især når resten af det levende hegn fjernes.

Faktisk er flere af de store træer beskyttet. Der er regler om krydsoverensstemmelse på reder og redetræer. Fx må hule træer og træer med spættehuller ikke fældes i perioden 1/11-31/8.

Understøtter og forstærker landskabet

De store solitærtræer er også med til at understrege landskabet. Solitærtræer placeret på en bakketop, vil således understrege landskabets linjer og former og derved give det karakter. Derimod vil træer i en bakkedal i mange tilfælde være med til at sløre rumvirkningen af dalstrøget.

Træer på den dyrkede mark

I forhold til Enkeltbetalingen skal man være opmærksom på, at de støtteberettigede arealer, herunder græsarealer, holdes fri for træer og buske. Der må dog være op til 50 spredte træer pr. hektar. Klynger af træer skal trækkes fra, da de ikke kan medregnes i det støtte-



Et eksempel på hvordan solitærtræer, remisser og hegnsbepantninger er uundværlige elementer, som er med til at forstærke den landskabelige oplevelse



Terrænform fremhævet med træække



Terrænform sløret af tiltagende træbevoksning

berettigede areal. Ved klynger forstås arealer over 100 m² med mindst 4 træer.

Det er ikke tilladt at have træer i vildtstriber, idet vildttiltag skal have en temporær karakter for at være støtteberettiget.

Bevarelse af solitærtræer ved fjernelse af hegn

Muligheden for at spare arbejds- og maskinomkostninger er en af årsagerne til, at der fjernes hegn, og at marker lægges sammen. En mulighed for at bevare nogle af de landskabelige og naturmæssige værdier af hegnet, og samtidig opnå de driftsmæssige besparelser, er ved at bevare enkelte løvtræer fra hegnet som enkeltstående træer.

Et smukt landskabeligt træk kunne være at bevare et gammelt kroget træ - også selvom dette er dødt. Uanset om et dødt træ står i en læhegnsbeplantning eller står solitært, er det et fixpunkt for øjet og dermed oplevelsen af landskabet.

Hvis disse træer er placeret hensigtsmæssigt i mindre udyrkede miniområder, f.eks. mandelformede, vil det

ved kørsel med maskinerne i marken være forholdsvis enkelt at "glide af" på de bevarede træer, idet det ikke vil være nødvendigt at afbryde markoperationerne. Derfor er det vigtigt at tænke på de fremtidige køremønstre, når man overvejer, hvilke træer der skal blive stående.

Der er lavet enkelte studier, der kikker på de økonomiske konsekvenser af landmænd der øger de landskabelige kvaliteter i landbrugslandskabet ("Landbrugsbygninger og -landskab" - Afrapportering af et delprojekt under Det Agrare Landskab, udarbejdet af Arkitektskolen Århus og Landscentret, Dansk Landbrugsrådgivning, Maj 2006). Her er konklusionen, for det eksempel der er gennemarbejdet i analysen, at den samlede omkostning ved at bevare enkelte solitærtræer er i alt ca. 130 kr.



Plantning af solitærtræer

Hvis man ønsker nogle store solitære træer på marken, er det ikke noget krav, at der skal nedlægges et markskel eller fjernes et levende hegn. Det er faktisk muligt at plante enkelte træer midt på marken. Herved er det muligt selv at få indflydelse på, hvor træerne skal placeres, samt hvilke arter der plantes.

Enkelte planteskoler har specialiseret sig i at producere træer med en højde op til ca. 12 meter og en stammeomkreds på 70-80 cm (målt i 1 meters højde). Et sådant træ er ca. 30 år gammelt og er blevet omplantet otte gange. Omplantningerne gør, at træet har udviklet et velforgrenet rodsystem, så det kan tåle at blive flyttet. Dette er selvfølgelig en bekostelig affære. De største træer koster omkring 30.000-50.000 kr.

stykket. Men også mindre træer vil med det samme være med til at forme og understøtte landskabet. Træer på op til fem meters højde kan købes for under 10.000 kr. stykket. Prisen afhænger af sort og størrelse.

Er træet over 20-25 cm i stammeomkreds, skal det hejSES af en ladvogn og evt. direkte ned i hullet eller fragtes videre med mindre maskiner. En planteskole, der sælger store træer, giver ofte et tilbud, som inkluderer både prisen på træet/træerne, levering og plantning. Flere planteskoler giver tre års vækstgaranti på træet, hvis de selv har transporteret og plantet det, og kunden har fulgt den udleverede pasnings- og vandingssanvisning.

Vær dog opmærksom på, at det tager et par år, før store træer fortsætter deres vækst, da de lige skal vænne sig til deres nye hjem. Derfor vil frugttræer næppe heller sætte frugt før efter et par år.

Hvis du vil plante et stort træ, skal du vælge en lidt hårdfør træsort, der kan tåle det danske klima og at blive plantet om mange gange.

Eksempler på hårdføre sorter kunne fx være:

Ask, Bøg, Eg, Hestekastanje, Lind, Løn, Paradisæble, Platan, Prydkirsebær, Røn, Valnød og Ægte kastanje

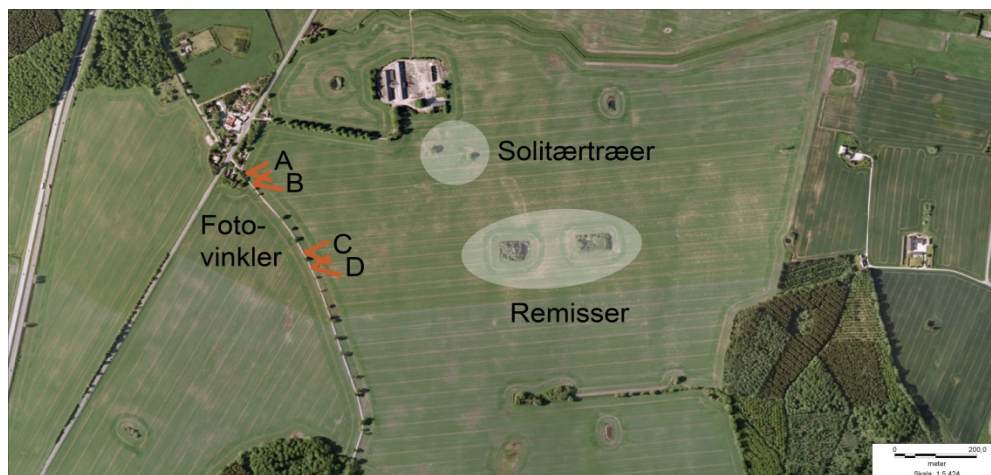
Etablering af remisser, måske i og rundt om fugtige områder

Ved etablering af remisser, og evt. vandhuller, vil der ofte blive tale om udtagning af en halv hektar landbrugsjord. Ønsket om at etablere remisser og vandhuller begrundes ofte med ønsket om forbedrede jagtmuligheder. Samtidig skaber den gode vildtremise variation i landskabet og fungerer som fødegrundlag og levested for en lang række fugle, insekter og pattedyr.

I takt med at markerne bliver større, er det ekstra vigtigt med disse små frihuller, hvor vildtet kan skjule sig og søge føde.

Den ideelle beplantning holder vinden ude og lukker solen ind. Der skal altså yderst etableres en fodpose af lave buske, som skaber læ i bunden. Indenfor plantes gradvis højere træer og buske, som kan bryde vinden og skabe læ. Alt efter størrelsen på beplantningen er det ideelt med lysninger inde i remisen, gerne hvor vegetationen kan holdes kortklippet.

I det følgende er der vist eksempler på solitærtræer og remisser, som indgår i en rationel og effektiv markdrift, uden de store gener.



Oversigtskort som viser eksempler på eksisterende solitærtræer og remisser



To solitærtræer som stort set indgår uhindret i de anlagte faste kørespor anvendt i forbindelse med markarbejdet



Foto A
Solitærtræer i hvedemark med faste kørespor



Foto B
De samme solitærtræer fra en lidt anden vinkel, tidligt forår



To adskilte remisser som indgår i markdriftens mønster af faste kørespor

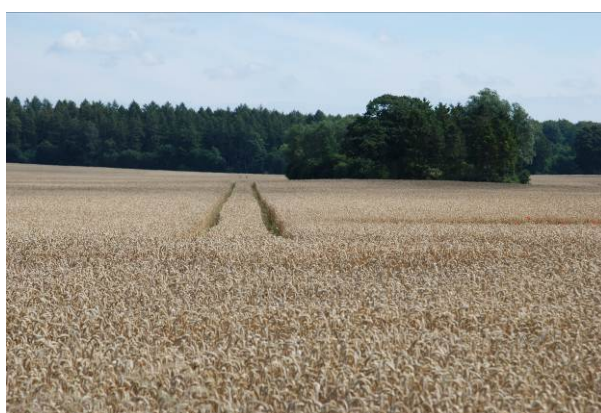


Foto C
Fast kørespor som lige passerer forbi de på kortudsnittets to remisser



Foto D
Fast kørespor med retning lige imod remisserne, men som uden de store gener og omkostninger svinger rundt om remisserne

I forhold til de beskrevne remisser kunne det, både drifts- og naturmæssigt, være en fordel at lade mellemarealet ligge udyrket hen. Dette bunder i den økonomiske konsekvens, der er ved at bruge tid på at vende og dyrke arealet inde mellem to tætliggende remisser.

Hertil skal lægges det lavere udbytte, der er rundt om remisserne grundet randeffekten. Ved at lægge arealet ud i græs, vil arealet kunne betegnes som ét stort vildttiltag, hvor der både indgår høje træer og lysninger. På samme måde kan det være en økonomisk fordel at rette skæve hjørner af, hvis den eksisterende remisse ligger skævt i forhold til ens kørespor.

Prisen for at dyrke rundt om solitærtræer og vildtremisser afhænger af flere faktorer. Dels størrelse og udformning af remissen, dels placeringerne i forhold til dyrkningsstrukturer.

Erfaringer viser, at der ikke er de store gener, og dermed ikke de store omkostninger, ved at dyrke marker med solitærtræer og remisser.

Solitærtræer og remisser er vigtige elementer i den visuelle oplevelse af landbrugslandskabet, men også for flora og fauna.

Forfattere:

Cammi Aalund Karlslund
Kræn Ole Birkkjær